

203-04

Олимпиада школьников по географии
Задания муниципального этапа для 8 класса
в 2021/2022 учебном году

25/36 675

Уважаемый участник олимпиады! Вашему вниманию предлагаются задания тестового и теоретического туров, на выполнение которых отводится 135 минут (на тестовый тур – 45 минут и теоретический – 90 минут).

Тестовое задание включает 30 вопросов, каждый из которых содержит несколько элементов ответов и оценивается определенным количеством баллов (от 0,5 до 2,0 баллов). Общая оценка ответов на вопросы тестового тура представляет собой сумму баллов за отдельный вопрос и максимально составляет 30 баллов.

Теоретический тур включает задания различной степени сложности. Каждый элемент заданий оценивается определенным количеством баллов (от 1 до 8 баллов). Общее количество заданий составляет 5, максимальное количество баллов за правильные ответы – 70 баллов.

При ответах на вопросы тестового тура и заданий теоретического тура запрещается пользоваться географическими картами, атласами, словарями и справочными материалами.

Тестовый тур

1. Кто из путешественников был первооткрывателем мыса Доброй Надежды?
а) Джеймс Кук
б) Бартомеу Диаш
в) Фернан Магеллан
г) Васко да Гама
2. Астрономической единицей называется расстояние
а) от Земли до Луны
б) от Земли до Солнца
в) от Солнца до Нептуна
г) от Солнца до альфа Центавра
3. Расстояние на местности равно 2,5 км, на карте оно составляет 0,5 см. Какому масштабу карты это соответствует?
а) 1:200 000
б) 1:500 000
в) 1:2 500 000
г) 1:2 000
4. Где 22 декабря наблюдается полярная ночь?
а) за северным полярным кругом
б) на Северном тропике
в) на Южном тропике
г) на Южном полюсе
5. Какие виды полезных ископаемых имеют органогенное происхождение?
а) рудные
б) горючие
в) гидротермальные
г) строительные
6. Какие из тектонических структур Земли являются наиболее молодыми?
а) Сибирская платформа
б) Северо-Американская платформа
в) Скифская плита
г) Южно-Китайская

7. Для каких гор характерны мощные землетрясения?

- а) Уральских
- б) Карпат
- в) Анд
- г) Альп

в

8. Выберите горные системы, расположенные на территории России.

- а) Срединный хребет
- б) Атлас
- в) Верхоянский хребет
- г) Альпы

в

9. В результате какого фактора происходит образование дюн?

- а) ледник
- б) ветер
- в) многолетняя мерзлота
- г) постоянные водотоки

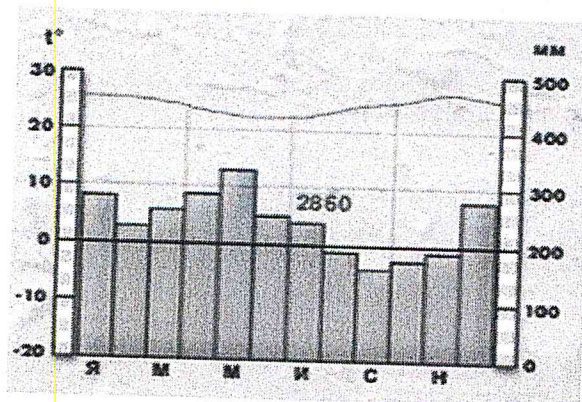
б

10. Как называется прибор, используемый для определения атмосферного давления?

- а) гигрометр
- б) барометр
- в) бусоль
- г) нивелир

б

11. Для какого типа климата характерна представленная диаграмма?



- а) экваториального
- б) умеренно-континентального
- в) резко-континентального
- г) муссонного

б

12. На какой реке находится самый большой в мире водопад по расходу воды?

- а) Конго
- б) Парана
- в) Замбези
- г) Ниагара

0,5

13. Выберите из списка реки, относящиеся к бассейну Тихого океана

- а) Сенегал
- б) Амур
- в) Колорадо
- г) Брахмапутра

1,5

14. Как называется единственное на Земле течение, которое проходит через все меридианы?

- а) Гольфстрим
- б) Западных Ветров
- в) Перуанское
- г) Канарское

1,5

15. Выберите самое низкое место на поверхности Земли

- а) впадина Мертвого моря
- б) уровень озера Баскунчак
- в) долина смерти в Калифорнии
- г) побережье озера Ассаль в Джибути

1,5

16. Установите соответствие «крупный город – река, на которой он расположен»

- | | | |
|---------------|---|-----------|
| а) Томск | → | 1) Волга |
| б) Барнаул | → | 2) Енисей |
| в) Красноярск | → | 3) Томь |
| г) Казань | → | 4) Обь |

0,5 0,5 0,5

17. Плотина Гудвера в США перекрывает реку

- а) Маккензи
- б) Колорадо
- в) Миссисипи
- г) Рио-Гранде

1,5

18. Какой из перечисленных уникальных географических объектов находится на территории России?

- а) самый высокий действующий вулкан в мире
- б) самое глубокое озеро в мире
- в) самая высокая горная вершина в мире
- г) самый высокий водопад в мире

1,5

19. Для какой из перечисленных территорий России, расположенных в умеренном климатическом поясе, характерен умеренно-континентальный климат?

- а) полуостров Камчатка
- б) Приморье
- в) Среднерусская возвышенность
- г) Забайкалье

0,5

20. Крайняя северная материковая точка России расположена на территории

- а) Мурманской области
- б) Ямало-Ненецкого автономного округа
- в) Красноярского края

1,5

г) Чукотского автономного округа

21. Укажите страны, имеющие общую морскую границу с Россией

- а) Индия
- б) Норвегия
- в) Монголия
- г) США

10

22. Укажите два народа, компактно проживающих в европейской части России

- а) карелы
- б) тувинцы
- в) удмурты
- г) хакасы

10

23. Какой вид минерального сырья добывают в районе Курской магнитной аномалии?

- а) каменный уголь
- б) железную руду
- в) торф
- г) соль

0,50

24. Для какого из типов почвы характерна наибольшая биопродуктивность?

- а) тундровые глеевые
- б) подзолистые
- в) серые лесные
- г) черноземные

10

25. Какое из перечисленных озер является бессточным?

- а) Каспийское
- б) Онежское
- в) Байкал
- г) Ладожское

10

26. Первый заповедник на территории России

- а) Баргузинский
- б) Ладожское
- в) Байкал
- г) Онежское

27. Для какой из природных зон России характерна наименьшая плотность населения

- а) тундра
- б) тайга
- в) степь
- г) смешанные леса

28. Около 10 тысяч лет назад в истории развития человечества возникло

- а) сельское хозяйство
- б) собирательство
- в) промышленное производство
- г) радиоактивное заражение окружающей среды

29. Мощными факторами деградации лесов на планете служат

- а) загрязнение атмосферы
- б) создание заповедных территорий
- в) рациональное природопользование
- г) распространение вредителей леса

30. Одним из путей долгосрочного решения проблемы дефицита питьевой воды является использование

- а) льдов Гренландии и Антарктиды
- б) болотных вод
- в) грунтовых вод
- г) почвенной влаги

Теоретический тур

Задание 8.1. Американцы очень любят Миссисипи (её бассейн занимает 40% территории США), но дают ей нелюбимые названия: «толстая грязнуха», «первая в мире обманщица», «лошадь, которая не устает». А мы называем её «американской Волгой». Объясните каждое из этих прозвищ.

Ответы запишите в таблице 8.1.

Таблица 8.1

Вопрос	Ответы
Американцы очень любят Миссисипи (её бассейн занимает 40% территории США), но дают ей нелюбимые названия: «толстая грязнуха», «первая в мире обманщица», «лошадь, которая не устает». А мы называем её «американской Волгой». Объясните каждое из этих прозвищ.	<p>«толстая грязнуха» - река широкая и в ней много грязи</p> <p>«лошадь, которая не устает» - по реке течёт много воды</p> <p>«американская Волга» - она тоже знаменитая и играет роль «Королевы рек» в Америке, только Волга в России.</p>

Задание 8.2. Расположите в направлении с юга на север следующие географические объекты: А) г. Аконкагуа, Б) о. Баффинова Земля, В) Большие Антильские острова, Г) Гудзонов пролив, Д) пролив Дрейка, Е) Нью-Йорк, Ж) о. Ньюфаундленд, З) Патагония, И) оз. Титикака, К) г. Чимборасо.

Ответы запишите в таблице 8.2.

Таблица 8.2

Вопрос	Ответы	
	Направление юг-север	Буквенное обозначение
Расположите в направлении с юга на север следующие географические объекты: А). г. Аконкагуа Б). о. Баффинова Земля В). Большие Антильские острова Г). Гудзонов пролив Д). пролив Дрейка Е). Нью-Йорк Ж). о. Ньюфаундленд З). Патагония, И). оз. Титикака К). г. Чимборасо	1.	Б
	2.	Г
	3.	Ж
	4.	Е
	5.	В
	6.	К
	7.	З
	8.	А
	9.	И
	10.	Д

Задание 8.3. Установите соответствие между понятием и его определением, заполните таблицу 8.3.

Таблица 8.3

Понятия	Определения	Соответствие между понятием и его определением	
		1	2
1. Цунами	а) вулканическая горная порода, используемая в качестве строительного материала;	1	2
2. Икебана		2	3
3. Мелкосопочник	б) равнина с холмами, сложенными коренными горными породами, оставшимися от сильно разрушенных складчатых гор;	3	5
4. Тайфун		4	ж
5. Муссон	в) однолетняя трава с коротким жизненным циклом;	5	е
6. Туф		6	д
7. Эфимер	г) гигантские волны, возникающие при подводных землетрясениях и обладающие огромной разрушительной силой;	7	в
8. Оазис		8	з
	д) место в пустынных зонах, где грунтовые или артезианские воды доступны для произрастания травянистой и древесной растительности;		
	е) ветер, меняющий свое направление по сезонам года;		
	ж) тропический атмосферный вихрь диаметром до 400 км, достигающий силы урагана или шторма;		
	з) искусство составления букетов		

Задание 8.4. Определите географические объекты, обозначенные на карте цифрами: 1,4,5 – моря; 2,3 – заливы; 6,7 – полуострова; 8 – государство. Результаты внесите в таблицу 8.4.

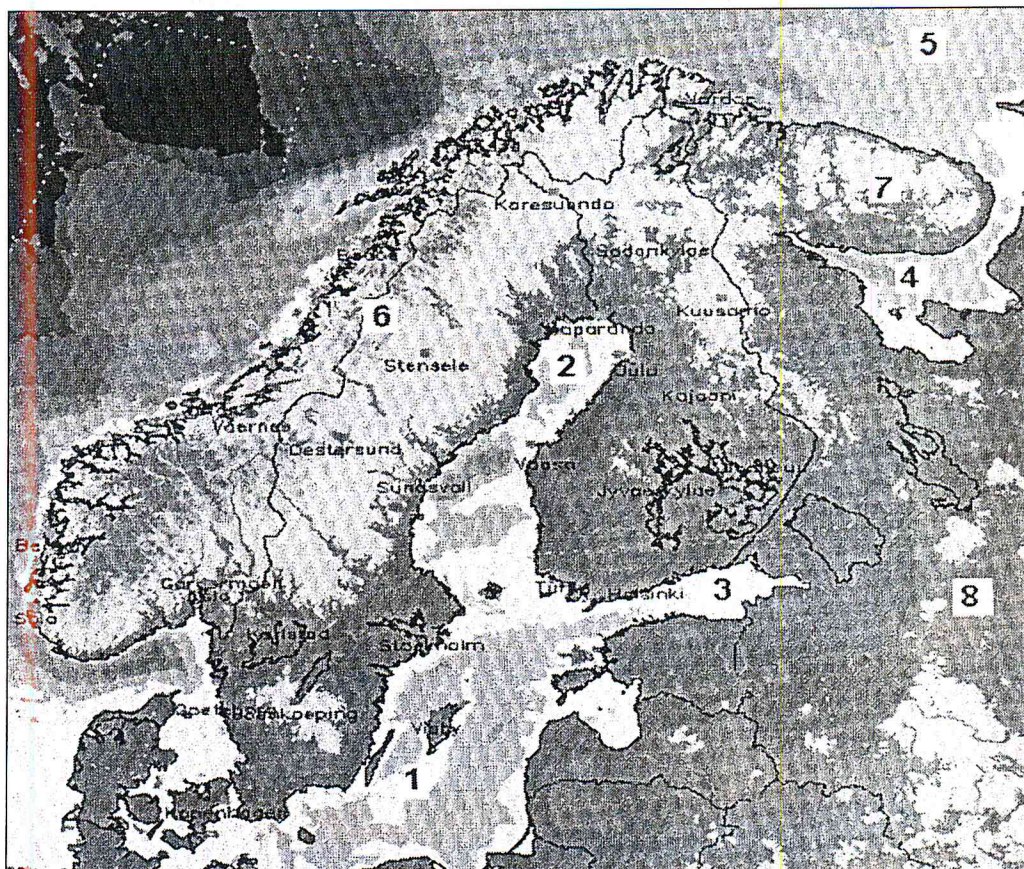


Таблица 8.4

Вопрос	Ответы		
	Географические объекты		Названия
Определите географические объекты, обозначенные на карте цифрами: 1,4,5 – моря; 2,3 – заливы; 6,7 – полуострова; 8 – государство	моря	1.	Балтийское море
		4.	Ботнее море
		5.	Фарнцьево море
	заливы	2.	Ботнический залив
	3.	Финский залив	
полуострова	6.	Скандинавский п-ов.	
	7.	Карельский п-ов.	
государство	8.	Российская Федерация	

Задание 8.5. Группа школьников вышла в поход из поселка Новый до родника по маршруту, изображенному на топографической карте стрелками. Места привалов обозначены на плане буквами (А, Б, В, Г). Ответы дайте в таблице 8.5

Внимательно изучите план и определите:

А). Численный масштаб карты.

Б). Абсолютные высоты привалов.

В). Азимуты движения группы ребят в обратном направлении (от родника поселка).

Г). Максимальный перепад высот территории, изображенной на карте.

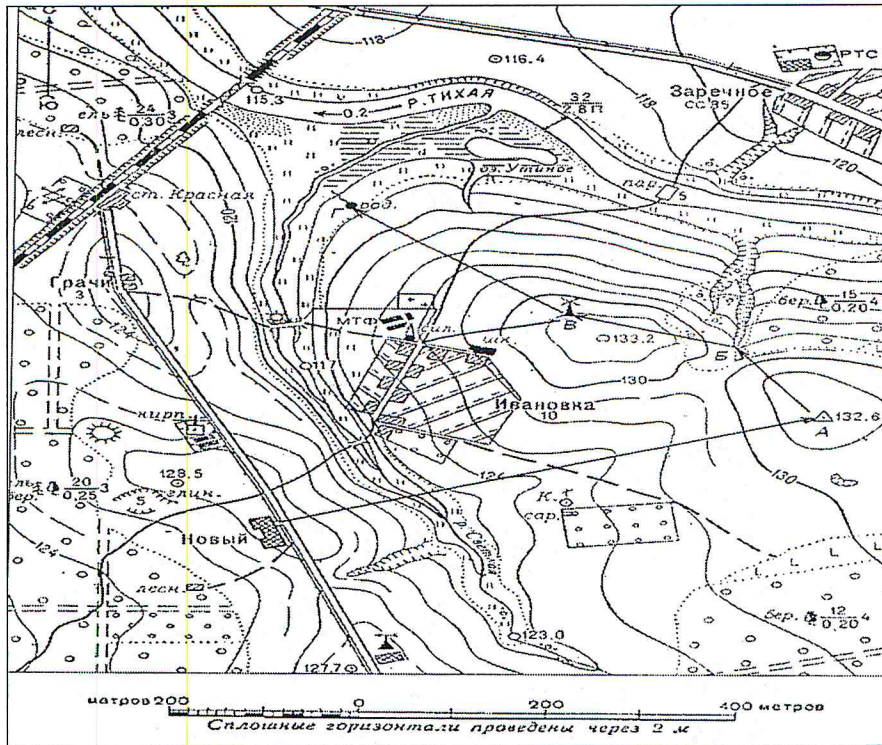


Таблица 8.5

Вопрос	Ответы
Группа школьников вышла в поход из поселка Новый до родника по маршруту, изображенному на топографической карте стрелками. Места привалов обозначены на плане буквами (А, Б, В, Г). Ответы дайте в таблице 8.5.	
А). Численный масштаб карты.	
Б). Абсолютные высоты привалов	А - 132,6 26
	Б -
	В - 132,6 00
	Г -
В). Азимуты движения группы ребят в обратном направлении (от родника поселка).	135°, 100°, 145°, 170° 225° 250° 26
Г). Максимальный перепад высот территории, изображенной на карте.	115,3 - 133,2