

**ИНСТИТУТ ЕСТЕСТВЕННЫХ
НАУК И МАТЕМАТИКИ (ИЕНИМ)
консультация 10.02.2022
Ермаковский район**



**Директор ИЕНИМ
канд. биол. наук
Анюшин Василий
Васильевич
Заслуженный деятель
науки и высшего
образования
Республики Хакасия**



ИНСТИТУТ ЕСТЕСТВЕННЫХ НАУК и МАТЕМАТИКИ ХГУ

ПРИЁМ на ПРОГРАММЫ БАКАЛАВРИАТА в 2022 году

на базе общего среднего и среднего профессионального образования

Очное обучение:

- 1. Биология, профиль: Биоэкология (4 года)**
- 2. Экология и природопользование, профиль: Природопользование (4 года)**
- 3. Педагогическое образование, профили: Химия, Биология (5 лет)**
- 4. Педагогическое образование, профили: Математика, Физика (5 лет)**
- 5. Педагогическое образование, профили: Безопасность жизнедеятельности, Физическая культура (5 лет)**

Заочное обучение:

- 1. Педагогическое образование, профиль: Физическая культура (5 лет)**
- 2. Педагогическое образование, профиль: Безопасность жизнедеятельности (5 лет)**

Что
такое
ИЕНИМ?



ХАКАССКИЙ
ГОСУДАРСТВЕННЫЙ
УНИВЕРСИТЕТ
им. Н. Ф. Катанова
ИЕНИМ

ИНСТИТУТ ЕСТЕСТВЕННЫХ НАУК И МАТЕМАТИКИ

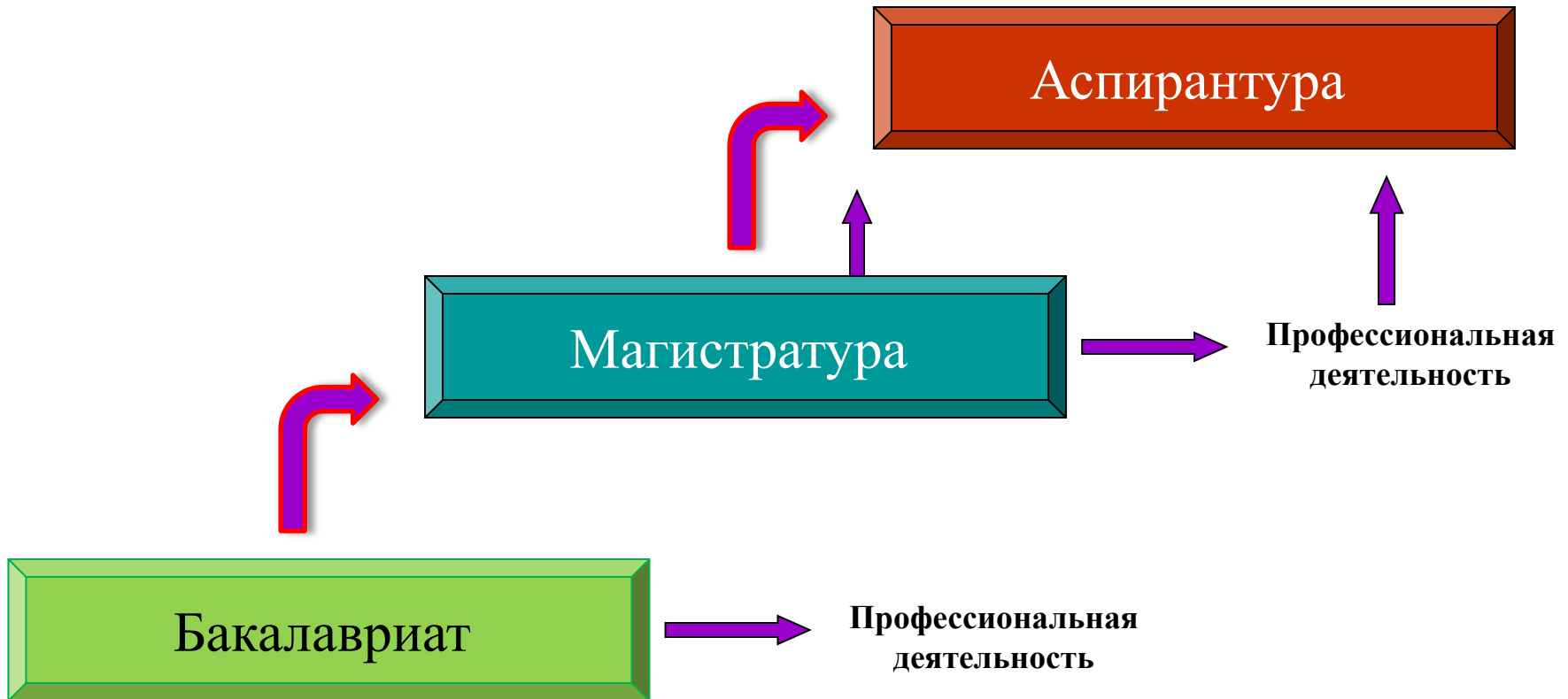


ИНСТИТУТ ЕСТЕСТВЕННЫХ НАУК и МАТЕМАТИКИ:

это один из 9 институтов

Хакасского государственного университета им. Н.Ф. Катанова

- Это сочетание сильных традиций науки, образования и современных технологий обучения
- Это широкие возможности для получения качественного высшего образования
- Это принятая во всем мире многоуровневая система образования:
ведется подготовка бакалавров, магистров и аспирантов.



Контрольные цифры приёма для поступления в Институт естественных наук и математики в 2022 году (очная форма обучения)

Код программы	Наименование программы	Бюджетные места				Платные места
		всего	в том числе			
			особая квота	квота целевого обучения	общие условия	
Очная форма обучения						
05.03.06	Экология и природопользование, профиль: Природопользование, бакалавриат (4 года)	16	2	2	12	14
06.03.01	Биология, профиль: Биоэкология, бакалавриат (4 года)	22	3	2	17	8
44.03.05	Педагогическое образование, профили: Математика, Физика, бакалавриат (5 лет)	24	3	5	16	6
44.03.05	Педагогическое образование, профили: Безопасность жизнедеятельности, Физическая культура, бакалавриат (5 лет)	24	3	5	16	6
44.03.05	Педагогическое образование, профили: Химия, Биология, бакалавриат (5 лет)	24	3	5	16	6
06.04.01	Биология, профиль: Сохранение биоразнообразия и рациональное природопользование, магистратура (2 года)	12	нет	2	10	6
44.04.01	Педагогическое образование, профиль: Современные цифровые технологии в образовании, магистратура (2 года)	15	нет	3	12	5

Контрольные цифры приёма для поступления в Институт естественных наук и математики в 2022 году (заочная форма обучения)

Код программы	Наименование программы	Бюджетные места				Платные места
		всего	в том числе			
			особая квота	квота целевого обучения	общие условия	
Заочная форма обучения						
44.03.01	Педагогическое образование, профиль: Физическая культура, бакалавриат (5 лет)	18	2	4	12	32
44.03.01	Педагогическое образование, профиль: Безопасность жизнедеятельности, бакалавриат (5 лет)	24	3	4	16	7
44.03.01	Педагогическое образование, профиль: Преподавание физической культуры в условиях инклюзивного образования, магистратура (2 года 5 месяцев)	13	нет	2	11	7

□ Это подготовка студентов в ИЕНИМ по приоритетными направлениям образования и науки

Выпускники ИЕНИМ работают:

- в сферах охраны окружающей природной среды (экологи и биологи-бакалавры и магистры);
- педагогического образования (учителя химии, биологии, математики, физики, информатики, географии, безопасности жизнедеятельности, физической культуры, спортивные тренеры) и в смежных областях в соответствии с предметной направленностью образования;
- органах государственной власти и муниципального управления;
- контролирующих органах;
- студенты, продолжающие обучение в магистратуре, как правило, уже совмещают учебу с работой по профилю подготовки.

Выпускники программ магистратуры к уже имеющейся квалификации бакалавра в определенной сфере деятельности получают второй уровень высшего образования (квалификацию магистра) и право работы в новых сферах деятельности и на обучение в аспирантуре.

Если бакалавр, не имеющий высшего педагогического образования, получит образование в педагогической магистратуре, то он может далее вести педагогическую деятельность. Для ведения работы по физическому воспитанию с лицами, имеющими отклонения в состоянии здоровья, можно пройти обучение в магистратуре по профилю «Преподавание физической культуры в условиях инклюзивного образования».

Бакалавры разных направлений подготовки, желающие получить возможность вести образовательную деятельность с использованием электронной образовательной среды, успешно обучаются по профилю магистратуры «Современные цифровые технологии в образовании».

В аспирантуре ИЕНИМ по физике, экологии, биологии, педагогическому образованию обучающиеся получают высшую квалификацию высшего образования и право на научно-педагогическую работу в учреждениях высшего образования.

Возможности жизненных перспектив и применимости выпускника расширяются **получением дополнительного образования** в ИЕНИМ (по биологии, географии, математике, информатике, физике, физической культуре, безопасности жизнедеятельности и охране труда, педагогическому образованию, в том числе инклюзивному) параллельно с обучением по основной программе другого профиля.

■ ЭТО ХОРОШАЯ УЧЕБНО-МАТЕРИАЛЬНАЯ БАЗА



ИЕНИМ занимает целиком главный (№1) корпус ХГУ (пр. Ленина, 90), здесь же находятся библиотека и электронный читальный зал, спортивный зал

**Телефон дирекции ИЕНИМ
8(3902) 22-21-63**

**В учебном корпусе №2
(пр. Ленина, 92) находятся
зоологический музей и
лаборатория «Гербарий»
ИЕНИМ**



■ ЭТО ВЫСОКОПРОФЕССИОНАЛЬНЫЙ КАДРОВЫЙ СОСТАВ:

в институте 5 профильных кафедр:

- Биологии
 - Математики и методики преподавания математики
 - Химии и геоэкологии
 - Физической культуры, спорта и безопасности жизнедеятельности
 - Физики и информационных технологий
- образовательный процесс обеспечивает более **80 кандидатов наук, 6 докторов наук, 10%** кадрового состава, обеспечивающего преподавание – работники профильных организаций отраслей, в которых будут работать выпускники

■ это научная и учебная электронные библиотеки, развитая электронная информационно-образовательная среда



Образовательный портал университета

ХГУ им. Н.Ф. Катанова
ОБРАЗОВАТЕЛЬНЫЙ ПОРТАЛ

Логин Пароль

Запомнить меня

[\[Восстановить пароль\]](#) [\[Регистрация\]](#)

[Главная](#) [ЭУМК](#) [Кабинет](#) [О портале](#)

[Инструкция АИС ОП](#)
[Инструкция КОС](#)

Организована запись лекционных занятий
16 ноября 2020

Уважаемые преподаватели!

В университете организована запись лекционных занятий для использования в образовательном процессе в режиме offline.

По всем организационным вопросам необходимо обращаться в отдел ЭОиДОТ Управления непрерывного образования по тел. 23-85-74 (доп.1255), Амзаракова Наталья Александровна (эл.почта: Amznata@khsu.ru).

Организация работы в АИС "Образовательный портал" в 2020-2021 уч.году
27 августа 2020

Уважаемые студенты и преподаватели!

Поздравляем Вас с началом нового 2020-2021 учебного года!

Напоминаем, что доступ в личный кабинет АИС «Образовательный портал» осуществляется с использованием персонального логина и пароля.

Для студентов первых курсов логином и паролем для входа на портал является номер

Вниз

ХАКАССКИЙ ГОСУДАРСТВЕННЫЙ УНИВЕРСИТЕТ им. Н.Ф. Катанова 1939

НАУЧНАЯ БИБЛИОТЕКА Хакасский государственный университет им. Н.Ф. Катанова

moodle
Дополнительное образование

Современная цифровая образовательная среда в РФ

Открытое образование

Электронные учебно-методические комплексы ИЕНИМ

Google Образовательный портал

Не защищено | edu.khsu.ru/Eumk#ИЕНИМ

ХГУ им. Н.Ф.Катанова
ОБРАЗОВАТЕЛЬНЫЙ ПОРТАЛ

Логин Пароль
 Запомнить меня Войти

Главная ЗУМК Кабинет О портале [Восстановить пароль] [Регистрация]

Институт естественных наук и математики

44.03.01 Педагогическое образование

(26.03.2020, ОФО)	44.03.01	Педагогическое образование.	Направленность (профиль): Физическая культура (4 курс)
(26.03.2020, ЗФО)	44.03.01	Педагогическое образование.	Направленность (профиль): Безопасность жизнедеятельности (1-2 курс)
(26.03.2020, ЗФО)	44.03.01	Педагогическое образование.	Направленность (профиль): Безопасность жизнедеятельности (3-5 курс)
(26.03.2020, ЗФО)	44.03.01	Педагогическое образование.	Направленность (профиль): Физическая культура (1-2 курс)
(26.03.2020, ЗФО)	44.03.01	Педагогическое образование.	Направленность (профиль): Физическая культура (3-4 курс)
(26.03.2020, ЗФО)	44.03.01	Педагогическое образование.	Направленность (профиль): Физическая культура (5 курс)

05.03.06 Экология и природопользование

(26.03.2020, ОФО) 05.03.06 Экология и природопользование. Профиль: Природопользование

Наверх

7:33 23.03.2021

■ это компьютерные классы и лаборатории, мультимедиа аудитории, лаборатория геоинформационных систем (ГИС)



■ это музей истории информатики



■ это многочисленные и разнообразные учебные и научные лаборатории



■ биологические
лаборатории



■ химические лаборатории



■ лаборатория геологии и географии



■ **лаборатории
электроники,
электротехники и
радиоэлектроники**



■ одна из лабораторий физики:

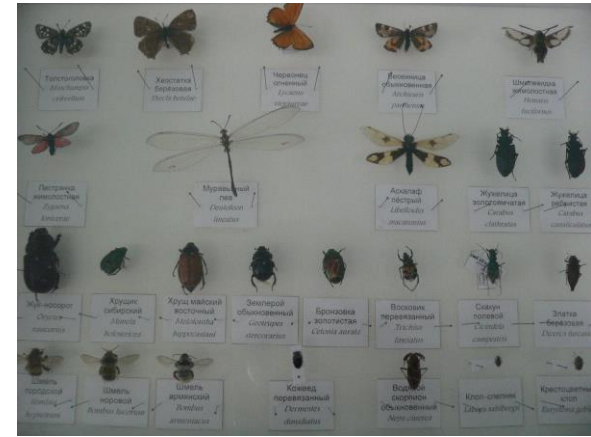
□ лаборатория механики



■ лаборатория безопасности жизнедеятельности



■ это зоологический музей (витрины)





■ зоологический музей
(лаборатория)





**фонды
зоо-
музея**



■ это научный гербарий в учебном корпусе №2



РОД LARIX - ЛИСТВЕННИЦА



■ это спортивный зал в учебном корпусе №1



■ это тренажерный
(атлетический) зал ИЕНИМ



■ это открытые
спортивные
площадки



■ это спортивные
секции:

- Баскетбол
- Волейбол
- Пауэрлифтинг
- Минифутбол
- Легкая атлетика
- Туризм
- Самбо



■ это летние учебные и производственные практики в производственных условиях, в т.ч. природных



■ это активная культурно-творческая деятельность



■ **актовый (концертный) зал в учебном корпусе №1**

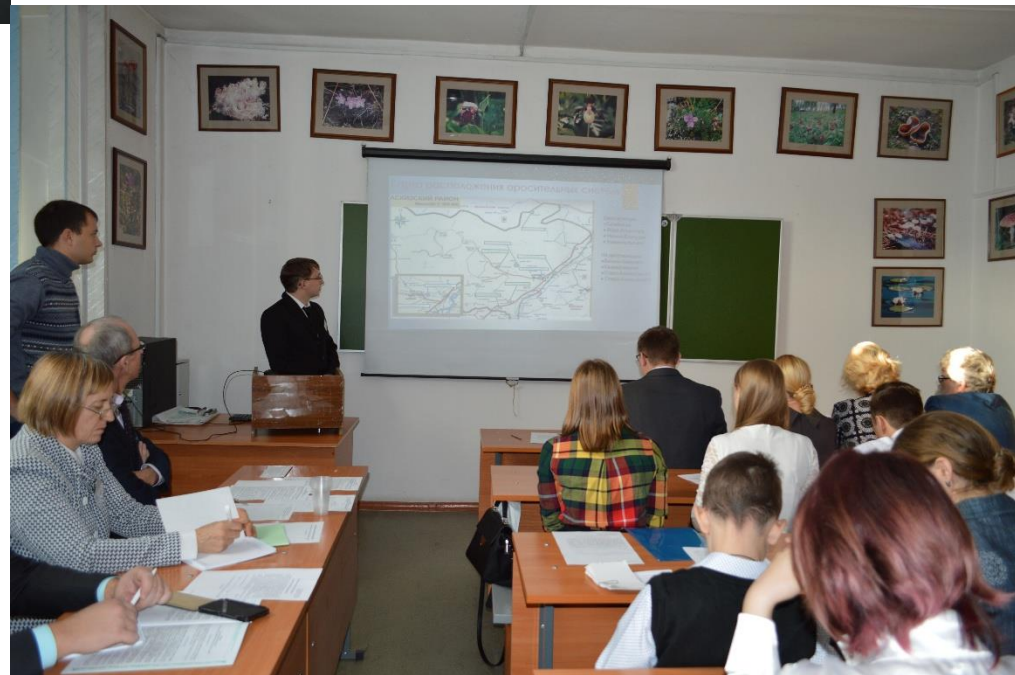


**■ это развитая система научно-исследовательской работы студентов ИЕНИМ
(в том числе международных конкурсов)**



заседание секции международной научной конференции в ИЕНИМ

награждение победителей научных конкурсов в ИЕНИМ



■ Это система фундаментальных и прикладных научных исследований

Тематика научных исследований ИЕНИМ

- 1 Структура и функциональная организация природных комплексов Хакасии и сопредельных территорий в связи с особенностями среды и антропогенных воздействий
- 2 Мониторинг и прогнозирование состояния окружающей среды, технологии предотвращения и ликвидации ее загрязнения
- 3 Разработка основ создания новых материалов, в том числе функциональных наноматериалов, методами эксперимента и моделирования
- 4 Психолого-педагогические стратегии обучения и воспитания личности в условиях непрерывного образования
- 5 Антропоэкологические исследования юношества образовательных организаций высшего образования Саяно-Алтайского региона
6. Адаптация детей и молодежи к современным социально-экономическим условиям на основе здоровьесберегающих технологий

■ ИЕНИМ выполняет научные проекты в рамках НОЦ «Енисейская Сибирь»

Хакасский государственный университет вместе с Сибирским федеральным университетом и Тувинским государственным университетом вошёл в состав научно-образовательного центра (НОЦ) мирового уровня «Енисейская Сибирь».

НОЦ – это поддерживаемое субъектами РФ объединение вузов, научных организаций с компаниями и предприятиями, действующими в реальном секторе экономики, которое должно позволить российским регионам обеспечить технологический прорыв, быстро превращать научные идеи в реальные продукты и выводить их на рынок.

ХГУ в рамках НОЦ реализует 5 научных проектов, 4 из которых ведет ИЕНИМ:

- 1) Региональная сеть карбоновых полигонов для долговременных наблюдений потоков парниковых газов, тепла и влаги
- 2) Разработка технологии пылеподавления на угольных производствах при помощи химических составов
- 3) Разработка сорбционных материалов на основе углеводородного и минерального природного сырья
- 4) Компьютерное моделирование и анализ процессов создания нанопорошков металлов и сплавов методом синтеза из высокотемпературной газовой фазы

■ это благоприятные условия для проживания студентов в общежитиях



← общежитие №11 (пр. Ленина, 90)



общежитие №1 (пр. Ленина, 92) ⇒

■ это хорошее стипендиальное обеспечение студентов очной формы обучения ИЕНИМ:

- 1) **государственная академическая стипендия** – выплачивается студентам, имеющим по результатам промежуточной аттестации оценки «хорошо», «хорошо» и «отлично», или только «отлично», по состоянию на 1 февраля 2022 года её размер в университете – **4150** рублей в месяц;
- 2) если у студента только отличные оценки, то ему может быть назначено **повышение к государственной академической стипендии** в размере 50%, по состоянию на 1 февраля 2021 года это еще **2075** рублей в месяц;
- 3) **повышенная государственная академическая стипендия** назначается на конкурсной основе студентам, имеющим по результатам промежуточной аттестации оценки «хорошо», «хорошо» и «отлично», или только «отлично» и особые достижения в учебной, научной, общественной, культурно-творческой или спортивной деятельности, по состоянию на 1 сентября 2021 года её размер в университете – **9950** рублей в месяц. Эта сумма выплачивается студенту сверх академической стипендии и повышения к академической стипендии;

4) на конкурсной основе студентам могут быть назначены стипендия Президента Российской Федерации, стипендия Правительства Российской Федерации, стипендия Правительства Республики Хакасия, стипендия главы г. Абакана, различные именные стипендии по отраслям знаний;

5) **государственная социальная стипендия** выплачивается нуждающимся студентам, получающим государственную социальную помощь, по состоянию на 1 февраля 2022 года её размер в университете – **4450** рублей в месяц;

6) **повышенная государственная социальная стипендия** выплачивается нуждающимся студентам 1 и 2 курса, обучающимся только на оценки «хорошо» и (или) «отлично» по программам бакалавриата и получающим государственную социальную помощь, по состоянию на 1 февраля 2022 года её размер в университете – **14000** рублей в месяц с учетом выплачиваемой государственной академической и государственной социальной стипендии

Очное обучение предусматривает ежедневные учебные занятия в университете под руководством преподавателей в среднем по 6 часов в день, а самостоятельная работа студента (самоподготовка) занимает в среднем по 3 часа в день.

При заочном обучении время очной работы с преподавателем гораздо меньше – всего **10%** от всего объёма учебной программы.

Происходит это во время лабораторно-экзаменационных сессий 2 раза в год (каждая сессия длится 2-4 недели). Во время сессий студенты-заочники прослушивают установочные лекции, проходят практические и лабораторные работы, защищают контрольные работы, сдают зачеты и экзамены. 90% времени студенты осваивают образовательную программу самостоятельно (т. е. заочно) в соответствии с заданиями преподавателей, это происходит в межсессионный период и может совмещаться с трудовой деятельностью.

Место в общежитии предоставляется:

- всем обучающимся очной формы обучения, нуждающимся в общежитии;**
- студентам заочникам на период лабораторно-экзаменационных сессий может предоставляться место в студенческом общежитии университета при наличии таких свободных мест.**

Работу по поселению в общежитие курирует заместитель директора ИЕНИМ по воспитательной работе.

Общежития для проживания студентов ИЕНИМ находятся в шаговой доступности от главного корпуса университета, в котором занимаются студенты ИЕНИМ. Заселение в общежитие начинается обычно 28 августа.

Иногородним абитуриентам, поступающим в университет

на время вступительных испытаний предоставляется общежитие.

Для этого необходимо в приемной комиссии (учебный корпус № 1, каб. 102 – у Морозовой Лидии Афанасьевны) получить направление на предоставление места в общежитиях ХГУ им. Н.Ф. Катанова.

Стоимость платного обучения в ИЕНИМ в 2022 году

Решение о стоимости платного обучения принимается Учёным советом ХГУ в мае 2022 года.

В 2022 году мы не предполагаем увеличения стоимости обучения для студентов ИЕНИМ, обучающихся на платной основе по сравнению с 2021 годом выше официального уровня инфляции.

Стоимость одного семестра (полугодия) в 2021-2022 учебном году успевающих **студентов-очников** по направлениям бакалавриата Биология и Экология составляет примерно 55,5 тыс. руб.,

по всем профилям бакалавриата 44.03.01 Педагогическое образование – 50,5 тыс. руб.,

по программам магистратуры – 59 тыс. руб.

Стоимость одного семестра **студентов-заочников** по программам бакалавриата составляет примерно 29,5 тыс. руб.,

по программам магистратуры – 26,6 тыс. руб.

Перевод с платного обучения на бесплатное

Такой перевод предусмотрен законодательством об образовании.

При обучении не все студенты, поступившие на бесплатные места, справляются с обучением.

При отчислении таких неуспевающих студентов появляются свободные бюджетные (бесплатные) места.

На эти места могут быть переведены (и каждый семестр переводятся) студенты ИЕНИМ, обучающиеся на платной основе.

Условием перевода на бесплатное место является обучение студентов на оценки «хорошо» и (или) «отлично», успехи в олимпиадах, научной, общественной, культурно-массовой и спортивной деятельности.

Учитывается ли знак ГТО при поступлении в университет?

Золотой знак отличия Всероссийского физкультурно-спортивного комплекса "Готов к труду и обороне" (ГТО) и удостоверение к нему установленного образца (для возрастной группы населения РФ, к которой поступающий относится в текущем году или в предшествующем году).

При поступлении учитываются и другие индивидуальные достижения абитуриентов (при предоставлении абитуриентом копий подтверждающих документов при подаче заявления на поступление). В частности, это участие в открытой олимпиаде ХГУ «Старт в будущее» с 28 февраля по 5 марта 2022 года (информация об олимпиадах расположена на сайте ХГУ в разделе АБИТУРИЕНТУ, подраздел «Олимпиады, конкурсы»).

Учитываются результаты научных исследований абитуриентов, доложенные на секциях региональных дней науки «Катановские чтения».

По вопросам участия в научных исследованиях кафедр ИЕНИМ школьникам и студентам СПО можно **обращаться:**

- **по физике, информационным технологиям, математическому моделированию физических процессов:** Гафнер Юрий Яковлевич, e-mail: ygafner@khsu.ru
- **по математике, криптографии:** Михалкина Елена Александровна, e-mail: mikhalkina_ea@khsu.ru
- **по биологии, биоэкологии:** Злотникова Тамара Викторовна, e-mail: zlotnikova_tv@khsu.ru
- **по химии, экологии и природопользованию:** Бортников Сергей Валериевич, e-mail: svb@khsu.ru
- **по физической культуре, спорту, безопасности жизнедеятельности:** Фоминых Александр Викторович, e-mail: fominih_av@khsu.ru

Полный перечень индивидуальных достижений абитуриентов,

поступающих в ХГУ им. Н. Ф. Катанова в 2022 учебном году и баллов, начисляемых за эти достижения, приводится в Приложении 12 к Правилам приема ХГУ им. Н.Ф. Катанова на программы ВО в 2022 году, можно ознакомиться на официальном сайте ХГУ в разделе АБИТУРИЕНТУ, подразделы БАКАЛАВРИАТ, МАГИСТРАТУРА (документ [Информация о порядке учета индивидуальных достижений поступающих](#)). Максимальная общая сумма баллов, начисляемая за индивидуальные достижения –10.

Страница «Абитуриенту» на официальном сайте университета

The screenshot shows a web browser window with the URL khsu.ru/abitur/. The page header features the university's logo and name: ХАКАССКИЙ ГОСУДАРСТВЕННЫЙ УНИВЕРСИТЕТ ИМ. Н.Ф. КАТАНОВА 1939. To the right are social media icons for Instagram, Telegram, TikTok, YouTube, Twitter, Odnoklassniki, VK, and Facebook. Below these is a search bar with the text "Поиск" and a search button. A navigation bar contains links: образовательный портал, библиотека, корпоративная почта, контактная информация, университет online. A dark green banner lists categories: #COVID-19, СВЕДЕНИЯ ОБ ОБРАЗОВАТЕЛЬНОЙ ОРГАНИЗАЦИИ, ИНСТИТУТЫ, КОЛЛЕДЖИ, АБИТУРИЕНТУ, ОБУЧАЮЩИМСЯ, НАУЧНАЯ ДЕЯТЕЛЬНОСТЬ, БЕЗОПАСНОСТЬ УНИВЕРСИТЕТА. The main content area has a "Главная" link and a large "АБИТУРИЕНТУ" heading. Below it is a list of services: Центр довузовской подготовки и приема, Олимпиады, конкурсы. A teal button reads "ДНИ ОТКРЫТЫХ ДВЕРЕЙ 'УНИВЕРСИТЕТСКИЕ ВСТРЕЧИ'". A row of dark green buttons lists educational levels: БАКАЛАВРИАТ, СПЕЦИАЛИТЕТ, МАГИСТРАТУРА, ОРДИНАТУРА, АСПИРАНТУРА, СПО. Another teal button says "Прием на целевое обучение". The section "I. Локальные нормативные акты, регламентирующие правила приема обучающихся" includes links to rules for higher education (бакалавриата, специалитета, магистратуры), middle professional education (среднего профессионального образования), and higher education (ординатуры).

Google | ФГБОУ ВО «ХГУ им. Н.Ф. Катанова» | khsu.ru/abitur/ | Не защищено | khsu.ru/abitur/

ХАКАССКИЙ ГОСУДАРСТВЕННЫЙ УНИВЕРСИТЕТ ИМ. Н.Ф. КАТАНОВА 1939

Поиск Поиск

образовательный портал | библиотека | корпоративная почта | контактная информация | университет online

#COVID-19 | СВЕДЕНИЯ ОБ ОБРАЗОВАТЕЛЬНОЙ ОРГАНИЗАЦИИ | ИНСТИТУТЫ | КОЛЛЕДЖИ | АБИТУРИЕНТУ | ОБУЧАЮЩИМСЯ | НАУЧНАЯ ДЕЯТЕЛЬНОСТЬ | БЕЗОПАСНОСТЬ УНИВЕРСИТЕТА

Главная

АБИТУРИЕНТУ

- Центр довузовской подготовки и приема
- Олимпиады, конкурсы

ДНИ ОТКРЫТЫХ ДВЕРЕЙ "УНИВЕРСИТЕТСКИЕ ВСТРЕЧИ"

БАКАЛАВРИАТ | СПЕЦИАЛИТЕТ | МАГИСТРАТУРА | ОРДИНАТУРА | АСПИРАНТУРА | СПО

Прием на целевое обучение

I. Локальные нормативные акты, регламентирующие правила приема обучающихся

- Правила приема на обучение по образовательным программам высшего образования – **бакалавриата, специалитета, магистратуры**
- Правила приема на программы **среднего профессионального образования**
- Правила приема на обучение по образовательным программам высшего образования – программ **ординатуры**

RU | 17:48 | 16.11.2021

Как поступить на бюджетное целевое место?

Для поступления на бюджетное место вне общего конкурса по целевой квоте абитуриент самостоятельно находит организацию-работодателя по профилю выбранной образовательной программы и заключает с ней договор о целевом обучении.

При подаче документов в приемную комиссию университета абитуриент предъявляет целевой договор и указывает в заявлении о приеме желание поступить на целевое место.

Подробная информация о целевом приеме содержится на официальном сайте ХГУ им. Н.Ф. Катанова (khsu.ru) в разделе АБИТУРИЕНТУ, подраздел ПРИЕМ НА ЦЕЛЕВОЕ ОБУЧЕНИЕ.

Целевые места по программам педагогического образования в 2021 году составляли 20% от общего бюджетного приёма, по остальным направлениям – 10%.

Право на поступление в пределах особой квоты для обучения за счёт бюджетных ассигнований федерального бюджета имеют:

- а) дети - инвалиды, инвалиды I и II групп, инвалиды с детства;
- б) инвалиды вследствие военной травмы или заболевания, полученных в период прохождения военной службы, и ветераны боевых действий из числа лиц, указанных в подпунктах 1-4 пункта 1 ст.3 ФЗ от 12.01.1995г. № 5-ФЗ «О ветеранах»;
- в) дети-сироты и дети, оставшиеся без попечения родителей, а также лица из числа детей-сирот и детей, оставшихся без попечения родителей.

Квоты для граждан, на которых распространяется право приёма на обучение по особой квоте, устанавливаются в пределах не менее 10% от количества бюджетных мест на каждом направлении и/или программе подготовки бакалавриата, для обучения на которых установлены соответствующие контрольные цифры приёма.

ВСТУПИТЕЛЬНЫЕ ИСПЫТАНИЯ

Выпускники общеобразовательных школ поступают в вузы на программы бакалавриата **по результатам единого государственного экзамена** по соответствующим предметам (за исключением испытаний профильной направленности, проводимых университетом самостоятельно).

Лица, имеющие высшее образование могут сдавать все общеобразовательные вступительные испытания, либо сдавать одно или несколько указанных вступительных испытаний **в университете** (наряду с представлением результатов ЕГЭ по иным предметам).

Лица, имеющие среднее профессиональное образование наряду с представлением результатов ЕГЭ по общеобразовательным предметам могут **сдавать вступительные испытания по профильным предметам в университете**

Абитуриенты, имеющие среднее общее образование, из числа: инвалидов, детей-инвалидов; иностранных граждан; выпускников школ 2022 года, которые прошли государственную итоговую аттестацию не в форме ЕГЭ; выпускников школ 2022 года, являющихся гражданами РФ, получившими документ о среднем общем образовании в иностранной организации также сдают вступительные испытания по общеобразовательным предметам в университете.

Программы вступительных испытаний, проводимых в университете, находятся в свободном доступе на официальном сайте ХГУ им. Н.Ф. Катанова (khsu.ru) в разделе АБИТУРИЕНТУ, подраздел БАКАЛАВРИАТ, вкладка «[Программы вступительных испытаний, проводимых организацией самостоятельно](#)».

Как будут проходить внутренние вступительные испытания для абитуриентов со средним профессиональным и высшим образованием в 2022 году?

- **Вступительные испытания будут проводиться по расписанию, которое будет опубликовано на стенде приемной комиссии университета и на официальном сайте Университета в разделе «Абитуриенту».**
- **На официальном сайте Университета в разделе АБИТУРИЕНТУ в подразделах «БАКАЛАВРИАТ» и «МАГИСТРАТУРА» имеются Программы вступительных испытаний для лиц, имеющих профессиональное образование, в которых есть вся необходимая информация для подготовки.**
- **Накануне каждого вступительного испытания по расписанию будет проводиться консультация**

**Для поступления в институт естественных наук и математики на
базе общего среднего образования в 2022 году предусмотрены
следующие экзамены**

Код	Образовательная программа (бакалавриат)	Вступительные испытания <i>в порядке приоритетности, форма испытания для лиц имеющих полное общее среднее образование (и для лиц, имеющих СПО – по выбору абитуриента)- ЕГЭ, лица, поступающие на базе ВО, инвалиды детства, 1 и 2 группы, иностранные граждане сдают эти испытания в форме тестирования по материалам вуза</i>	Минимальное количество баллов (для положительной оценки)
05.03.06	Экология и природопользование, профиль: Природопользование (ОФО)	Биология	39
		Русский язык	40
		Математика или Химия	39
06.03.01	Биология, профиль: Биоэкология (ОФО)	Биология	39
		Русский язык	40
		Математика или Химия	39
44.03.05	Педагогическое образование (с двумя профилями подготовки), профили: Безопасность жизнедеятельности, Физическая культура (ОФО)	Обществознание	45
		Русский язык	40
		Выполнение нормативов (испытание профильной направленности, проводимое университетом самостоятельно): 1) легкая атлетика 2) спортивные игры 3) гимнастика	60

44.03.05	Педагогическое образование (с двумя профилями подготовки), профили: Математика, Физика (ОФО)	Обществознание	45
		Русский язык	40
		Математика или Физика	39/40
44.03.05	Педагогическое образование (с двумя профилями подготовки), профили: Химия, Биология (ОФО)	<u>Обществознание</u>	45
		Русский язык	40
		Математика или Биология (39
44.03.01	Педагогическое образование, профиль: Физическая культура (ЗФО)	Обществознание	45
		Русский язык	40
		Выполнение нормативов (комплексный экзамен): 1) легкая атлетика 2) гимнастика 3) спортивные игры	60
44.03.01	Педагогическое образование, профиль: Безопасность жизнедеятельности (ЗФО)	Обществознание	45
		Русский язык	40
		Математика или Биология	39

Код	Образовательная программа (магистратура) на базе высшего образования	Вступительные испытания для лиц, не имеющих профильного образования	Минимальное количество баллов (для положительной оценки)	Вступительные испытания для лиц, имеющих профильное образование	Минимальное количество баллов (для положительной оценки)
06.04.01	Биология, профиль: Сохранение биоразнообразия и рациональное природопользование (ОФО)	Экология	50	Рациональное природопользование	50
44.04.01	Педагогическое образование, профиль: Современные цифровые технологии в образовании (ОФО)	Педагогика	50	Педагогическая технология	50
44.04.01	Педагогическое образование, профиль: Преподавание физической культуры в условиях инклюзивного образования (ЗФО)	Педагогика	50	Теория и методика физической культуры и спорта	50

Для поступления на базе СПО в институт естественных наук и математики в 2022 году предусмотрены следующие экзамены

Код	Образовательная программа (бакалавриат)	Форма проведения вступительных испытаний, проводимых ХГУ самостоятельно в форме <u>тестирования по профильным предметам</u> (на русском языке) <i>(для лиц, имеющих СПО, если нет ЕГЭ)</i>	Минимальное количество баллов (для положительной оценки)
05.03.06	Экология и природопользование, профиль: Природопользование (ОФО)	Безопасность жизнедеятельности	40
		Культура речи	40
		Основы экологии и природопользования	40
06.03.01	Биология, профиль: Биоэкология (ОФО)	Безопасность жизнедеятельности	40
		Культура речи	40
		Основы экологии и природопользования	40
44.03.05	Педагогическое образование (с двумя профилями подготовки), профили: Безопасность жизнедеятельности, Физическая культура (ОФО)	Теория обучения и воспитания или Безопасность жизнедеятельности	40
		Культура речи	40
		Выполнение нормативов (комплексный экзамен): 1) легкая атлетика 2) гимнастика 3) спортивные игры	60

44.03.05	Педагогическое образование (с двумя профилями подготовки), профили: Математика, Физика (ОФО)	Теория обучения и воспитания	40
		Культура речи	40
		Безопасность жизнедеятельности	40
44.03.05	Педагогическое образование (с двумя профилями подготовки), профили: Химия, Биология (ОФО)	Теория обучения и воспитания	40
		Культура речи	40
		Безопасность жизнедеятельности или Основы экологии и природопользования	40
44.03.01	Педагогическое образование, профиль: Физическая культура (ЗФО)	Теория обучения и воспитания	40
		Культура речи	40
		Выполнение нормативов (комплексный экзамен): 1) легкая атлетика 2) гимнастика 3) спортивные игры	60
44.03.01	Педагогическое образование, профиль: Безопасность жизнедеятельности (ЗФО)	Теория обучения и воспитания	40
		Культура речи	40
		Безопасность жизнедеятельности	40

На сколько образовательных программ можно одновременно подать документы для поступления в вузы?

Один и тот же абитуриент может подать заявления для поступления не более, чем в пять различных вузов, при этом в каждом вузе – не более чем на **шесть** направлений подготовки.

В целях принятия абитуриентом решения о поступлении на конкретную образовательную программу абитуриент может отслеживать свою позицию в рейтинговых списках абитуриентов на официальных сайтах вузов.

В установленные Правилами приема сроки абитуриенту необходимо выбрать одну образовательную программу в одном конкретном вузе, на которой абитуриент готов обучаться и предоставить в приемную комиссию свое письменное согласие на зачисление и оригинал документа об образовании.

**Подать документы для поступления в ХГУ можно
четырьмя способами:**

Документы, необходимые для поступления, представляются (направляются) абитуриентом в вуз одним из следующих способов:

- 1) представляются в приемную комиссию ХГУ лично поступающим;
- 2) направляются в приемную комиссию ХГУ через операторов почтовой связи общего пользования (заказным письмом с уведомлением о вручении);
- 3) направляются в приемную комиссию ХГУ в электронной форме посредством электронной информационной системы организации.
- 4) через портал государственных услуг Российской Федерации.

Прием выполнения нормативов (легкая атлетика, спортивные игры, гимнастика) будет осуществляться на базе спортивных залов и площадок университета по расписанию.

К сдаче нормативов абитуриент должен подготовиться заранее.

На официальном сайте ХГУ им. Н.Ф. Катанова (khsu.ru) в разделе АБИТУРИЕНТУ, подраздел БАКАЛАВРИАТ, вкладка «Программы вступительных испытаний, проводимых организацией самостоятельно» содержится программа выполнения нормативов (легкая атлетика; гимнастика; спортивные игры), в которой имеется вся необходимая информация для подготовки к испытаниям.

ВОЕННАЯ ПОДГОТОВКА

В Хакасском государственном университете им. Н.Ф. Катанова ведется военная подготовка студентов по военно-учетной специальности «Радиолокационные станции (комплексы)»

**Абитуриенты! ИЕНИМ рад видеть вас
в числе своих студентов!**



Выпускники ИЕНИМ