

26, 15 + 385 / 59, 05.

Олимпиада школьников по географии
Задания муниципального этапа для 10 класса
в 2022/2023 учебном году

Дудникова
Варвара

Уважаемый участник олимпиады! Вашему вниманию предлагаются задания тестового и аналитического раундов, на выполнение которых отводится 180 минут (на тестовый тур – 60 минут и теоретический – 120 минут).

Тестовый тур включает 30 вопросов, каждый из которых содержит несколько элементов ответов и оценивается определенным количеством баллов (от 0,5 до 2 баллов). Общая оценка ответов на вопросы тестового тура представляет собой сумму баллов за отдельный вопрос и максимально составляет 30 баллов.

Теоретический тур включает задания различной степени сложности. Каждый элемент заданий оценивается определенным количеством баллов (от 1 до 6 баллов). Общее количество заданий составляет 5, максимальное количество баллов за правильные ответы – 70 баллов.

При ответах на вопросы тестового тура и заданий теоретического тура запрещается пользоваться географическими картами, атласами, словарями и справочными материалами.

Тестовый тур

1. Какое событие конца XVI века связано с освоением территории России?

- а) 1-я Камчатская экспедиция В. Беринга
- б) 2-я Камчатская экспедиция В. Беринга
- в) Поход Ермака в Западную Сибирь
- г) Колымская экспедиция Ф.П. Врангеля

2. Какие из перечисленных утверждений характеризуют и географический план, географическую карту?

- а) не имеет градусной сетки
- б) является плоским изображением
- в) изображается в условных знаках
- г) создается в мелком масштабе

3. Расставьте обозначения масштабов географических карт от мелкого к крупному

- а) в 1 сантиметре 100 метров
- б) в 1 сантиметре 1000 километров
- в) в 1 сантиметре 1 километр
- г) в 1 сантиметре 100 километров

4. В какой из точек с указанными координатами Солнце никогда не бывает в зените?

- а) 5° ю.ш., 4° з.д.
- б) 22° ю.ш., 32° з.д.
- в) 11° ю.ш., 15° з.д.
- г) 33° ю.ш., 26° з.д.

5. Какие из минералов слагают гранит?

- а) роговая обманка
- б) плагиоклаз
- в) биотит
- г) кварц

6. Какое из течений связано с переносом воздушных масс в 40-х широтах?

- 0,5
- а) Пассатное
 - б) Западных ветров
 - в) Мозамбикское
 - г) Канарское

7. Формирование какой складчатости связано с палеозойским временем?

- 0
- а) герцинской
 - б) киммерийской
 - в) байкальской
 - г) тихоокеанской

8. Установите соответствие между эпохой горообразования и образовавшейся горной системой

0,5

Эпоха горообразования	Горная система
1) байкальская	а) Гималаи
2) каледонская	б) Уральские горы
3) герцинская	в) Енисейский кряже
4) альпийская	г) Скандинавские горы

9. К молодым платформам относятся

- 0,5
- а) Восточно-Европейская
 - б) Западно-Сибирская
 - в) Туранская
 - г) Африкано-Аравийская

10. В результате карстовых процессов образуются

- 0,5
- а) наледи
 - б) барханы
 - в) пещеры
 - г) морены

11. Установите соответствие между формой рельефа и основным фактором ее образования

2

Форма рельефа	Основной фактор рельефообразования
1) понор	а) ледник
2) дюна	б) ветер
3) бараний лоб	в) карст
4) пойма	г) река

12. В результате взаимодействия каких литосферных плит образовались горы Кордильеры?

- 1
- а) Северо-Американской и Евроазиатской
 - б) Евроазиатской и Тихоокеанской
 - в) Северо-Американской и Африканской
 - г) Тихоокеанской и Северо-Американской

13. Как называется период геологической истории, в котором мы живем?

- 1
- а) триасовый
 - б) палеогеновый
 - в) неогеновый
 - г) голоценовый

14. Какое течение связано с переносом воздушных масс в сороковых широтах южного полушария?

- 0,5
- а) Мадагаскарское
 - б) Мозамбикское
 - в) Бенгельское
 - г) Западных Ветров

15. Пересыхающие реки в Африке называются

- 1
- а) вади
 - б) крики
 - в) гилей
 - г) самум

16. В каком климатическом поясе расположена большая часть территории России?

- 1
- а) арктическом
 - б) субарктическом
 - в) умеренном
 - г) субтропическом

17. Пустынями умеренного пояса являются

- 1.
- а) Сахара
 - б) Аравийская
 - в) Такла-Макан
 - г) Кызылкум

18. Сухость тропических воздушных масс объясняется

- 1.
- а) выпадением дождей у экватора
 - б) преобладанием нисходящих потоков в тропических широтах
 - в) влиянием рельефа
 - г) особенностями океанических течений

19. На территории России наибольшая величина суммарной солнечной радиации наблюдается

- 0,5
- а) Кольском полуострове
 - б) Северном Кавказе
 - в) Камчатке
 - г) Юге-Западно-Сибирской равнины

20. Из животных Мирового океана к самостоятельному передвижению способны

- 0,5
- а) нектон и бентос
 - б) зоопланктон и нектон
 - в) фитопланктон и зоопланктон
 - г) бентос и фитопланктон

21. Кто из известных ученых является известным ученым-гляциологом?

- 0,5
- а) академик В. Б. Сочава
 - б) академик В. М. Котляков
 - в) академик А. П. Окладников
 - г) академик И. П. Герасимов

22. Самым большим природным комплексом Земли является

- 1
- а) ландшафт
 - б) природная зона
 - в) материк
 - г) географическая оболочка

23. Оленеводство получило развитие в

- 1
- а) Ленинградской области
 - б) Новосибирской области
 - в) Еврейской автономной области
 - г) Ненецком автономном округе

24. Какая культура зерновых имеет самое широкое распространение по условиям своего произрастания?

- 0
- а) пшеница
 - б) рожь
 - в) ячмень
 - г) овес

25. Сопоставьте страны и основные экспортируемые ими товары

Страна	Экспортируемые товары
а) Чили 4	1. Текстильные изделия, автокомпоненты, вина
б) Эквадор 2	2. Нефть, бананы, морепродукты
в) Португалия 1	3. Тростниковый сахар, табак, цитрусовые
г) Куба 3	4. Медные руды, селитра, вина, рыба

26. Выберите страну, которая занимает первое место в мире по протяженности электрифицированных железных дорог

- 0,5
- а) Япония
 - б) Швейцария
 - в) США
 - г) Россия

27. Наименьшими по численности населения народами России и сопредельных государств являются

- 1
- а) башкиры, буряты, молдоване
 - б) удмурцы, ненцы, ингуши
 - в) якуты, эстонцы, туркмены
 - г) ненцы, юкагиры, манси

28. Выберите регионы, которые граничат между собой

- 0,5
- а) Оренбургская область и Казахстан
 - б) Республика Бурятия и Читинская область
 - в) Ярославская область и Курская область
 - г) Ростовская область и Грузия

29. В какой из перечисленных стран ВВП на душу населения наибольший?

- 0
- а) Оман
 - б) Парагвай
 - в) Германия
 - г) Швеция

30. Для какой из перечисленных стран характерен миграционный прирост населения?

- 0,5
- а) Вьетнам
 - б) Киргизия
 - в) Боливия
 - г) Австрия

Теоретический тур

Задание 10.1 Укажите на территории каких государств расположены географические объекты
 Ответ запишите в таблицу 10.1.

Географический объект	Государство	Таблица 10.1
влк. Попокатепетль	Мексика	1
о. Занзибар	Занзибар	1
оз. Атабаска	Канада	1
р. Анабара	Россия	1
г. Кайлас	Китай	1
нагорье Аххагар	Индия	1
вдп. Анхель	Венесуэла	1
влк. Демавенд	Иран	1
р. Иравади	Мьянма	1
оз. Тонлесап	Камбоджа	1

95

Задание 10.2. Прочитайте внимательно текст и вставьте пропущенные слова, обозначенные цифрами (от 1 до 11), заполнив таблицу 10.2.

«Эта горная порода _____ (1) получила свое название по местности, считающейся одной из наиболее живописных в Провансе. Ее буровато-красная окраска связана с присутствием в ней оксидов и гидроксидов железа, таких как _____ (2), _____ (3). Несмотря на то, что основной полезный компонент (металл) _____ (4) – является одним из самых распространенных в земной коре элементов, его месторождения в России немногочисленны. Во многом это объясняется физико-химическими условиями формирования этой породы – для их возникновения необходим _____ (5) _____ (6) климат. Наиболее известными месторождениями описываемого металла в России являются: _____ (7) месторождение, расположенное неподалеку от поселка Североонежск Плесецкого района _____ (8) области, _____ (9) месторождение, названное по городу, расположенному в 440 километрах к северу от Екатеринбурга, а также месторождения, расположенного в горном массиве _____ (10) на Кольском полуострове. Последний тип месторождений является уникальным, так как этот металл в нем добывается не из гидроксидов, а из каркасного силиката калия и натрия _____ (11)».

Текст	Таблица 10.2
Текст	Ответ
Эта горная порода _____ (1) получила свое название по местности, считающейся одной из наиболее живописных в Провансе. Ее буровато-красная окраска связана с присутствием в ней оксидов и гидроксидов железа, таких как _____ (2), _____ (3). Несмотря на то, что основной полезный компонент (металл) _____ (4) – является одним из самых распространенных в земной коре элементов, его месторождения в России немногочисленны. Во многом это объясняется физико-химическими условиями формирования этой породы – для их возникновения необходим _____ (5) _____ (6) климат. Наиболее известными месторождениями описываемого металла в России являются: _____ (7) месторождение, расположенное неподалеку от поселка Североонежск Плесецкого района _____ (8) области, _____ (9) месторождение, названное по городу, расположенному в 440 километрах к северу от Екатеринбурга, а также месторождения, расположенного в горном массиве _____ (10) на Кольском полуострове. Последний тип месторождений является уникальным, так как этот металл в нем добывается не из гидроксидов, а из каркасного силиката калия и натрия _____ (11).	1 – доломит 1 2 – магнетит +1 3 – _____ 4 – алюминий 1 5 – влажный 1 6 – жаркий 1 7 – _____ 8 – Архангельской 1 9 – Североуральская 1 10 – Якутия 1 11 – парашица 1

95

Задание 10.3. Определите страну по описанию и ответьте вопросы, заполнив таблицу 10.3.

«Эта парламентская республика получила независимость в декабре 1917 года от своего восточного соседа, в состав которого входила более 100 лет. В этом же году сменила название и столица. Ещё раньше, на протяжении 600 лет зависела от своего западного соседа. До XII века на территории страны проживало племя СУМЬ. Его название за много веков трансформировалось, и сейчас его используют как самоназвание страны. Протяжённость страны с севера на юг примерно в 2 раза больше, чем с запада на восток. Кроме континентальной части в её состав входит крупный архипелаг, имеющий особый политический статус. Большая часть страны представляет из себя низменную, слабо холмистую равнину с выходами скальных пород, между которыми расположились многочисленные озера (их около 190 тысяч) и порожистые реки. На северо-западе располагается высочайшая точка – 1328 м. 76% страны покрыто лесом. Россия поддерживает тесные экономические связи с этим государством. На нашем рынке присутствуют продукция полиграфии, лёгкой, пищевой, химической промышленности, средства связи и телекоммуникаций, произведенные в этой стране, используются особенности ее транспортной сети.»

1. Государство и названия столиц до 1917 года и после?
2. Государства, от которых находилась в зависимости?
3. Современное самоназвание народа и страны?
4. К какой языковой семье и группе этот народ относится?
5. Народы Зарубежной Европы, имеющие «родственные» отношение с титульным народом страны?
6. Архипелаг, имеющий особый статус, и водные объекты, омывающие страну?
7. Процесс, сформировавший поверхность страны в четвертичное время и формы рельефа, которые он создал на этой территории?
8. Название компаний, чьи товары пользуются спросом в России?

Таблица 10.3

Вопросы	Ответы	
Страна	Финляндия	1
1. Государство и названия столиц до 1917 года и после?	Великое княжество Финляндское, Страна до - Финляндия, после - Хельсинки	1
2. Государства, от которых находилась в зависимости?	Швеция, Россия	1
3. Современное самоназвание народа и страны?		2
4. К какой языковой семье и группе этот народ относится?	страна - финны, народ - финляндцы языковая семья - уральская группа - финно-угорская	2
5. Народы Зарубежной Европы, имеющие «родственные» отношение с титульным народом страны?	Венгры, эстонцы, латыши, датчане	0
6. Архипелаг, имеющий особый статус, и водные объекты, омывающие страну?	архипелаг - Аландские острова водные объекты - Балтийское море, о. Ботние	1
7. Процесс, сформировавший поверхность страны в четвертичное время и формы рельефа, которые он создал на этой территории?	процесс - оледенение формы рельефа - холмы, ледяные, баряний лед, высохшие озера	
8. Название компаний, чьи товары пользуются спросом в России?	Nokia и Tyres (автомобильные шины) Fazer (продукты питания) YIT (строительные материалы)	3/6

19.02.2017

Задание 10.4. На рисунке запечатлены жилища, имеющее особое название. Рассмотрите их внимательно и ответьте на вопросы, заполнив таблицу 10.4.

1. Как эти жилища называются?
2. Где такие жилища встречаются?
3. Чем представлены крыши этих домов?
4. Влияние какой религии заметно в архитектурном облике строений?
5. Как ориентируются эти дома при постройке?

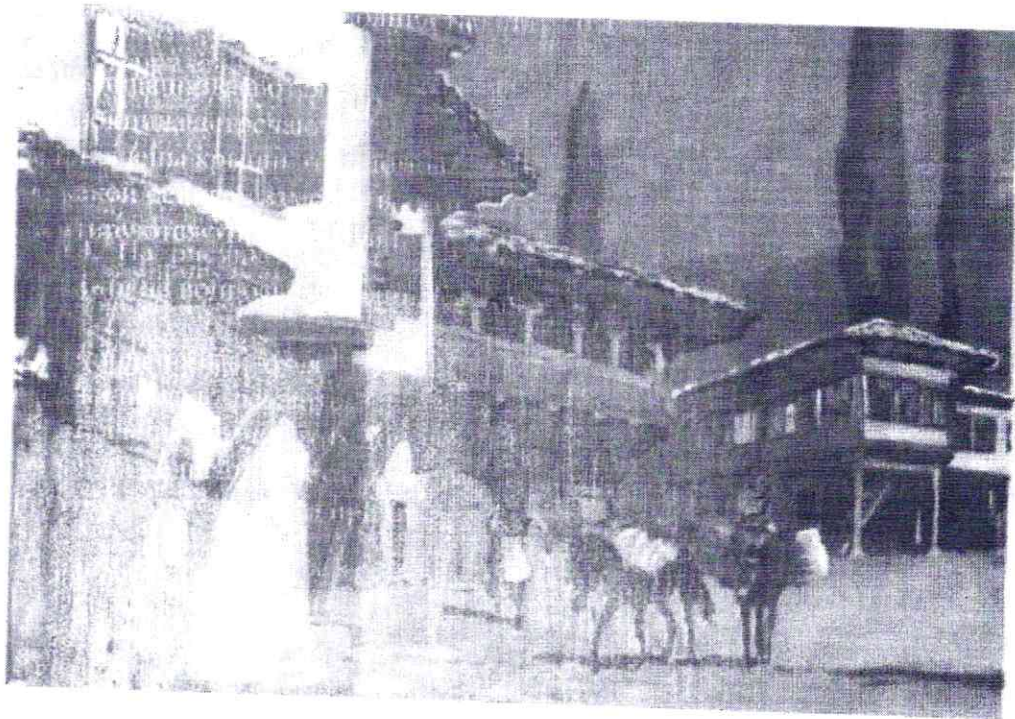


Таблица 10.4

Вопрос	Ответ
На рисунке запечатлены жилища, имеющее особое название. Рассмотрите их внимательно и ответьте на вопросы	
1. Как эти жилища называются?	жилища Батлисарайского типа
2. Где такие жилища встречаются?	горные районы Кавказа
3. Какие крыши у этих домов?	Крыши из шкур животных, четырехскатные
4. Влияние какой религии заметно в архитектурном облике строений?	Ислам
5. Как ориентируются эти дома при постройке?	учитываются влияние горного рельефа + направление ветра

—
—
1
2
—

Задание 10.5. Изучите космический снимок городской территории Красноярского края и ее окрестностей, выберите герб города и ответьте на вопросы, заполнив таблицу 10.5:

1. Как называется этот город и когда он был основан?
2. Под каким гербом представлен герб города?
3. Как называется район (1) и ее приток (2)?
4. Как называется район (3), представленный на космоснимке?
5. Как называется район (4) расположенное недалеко от города?

3

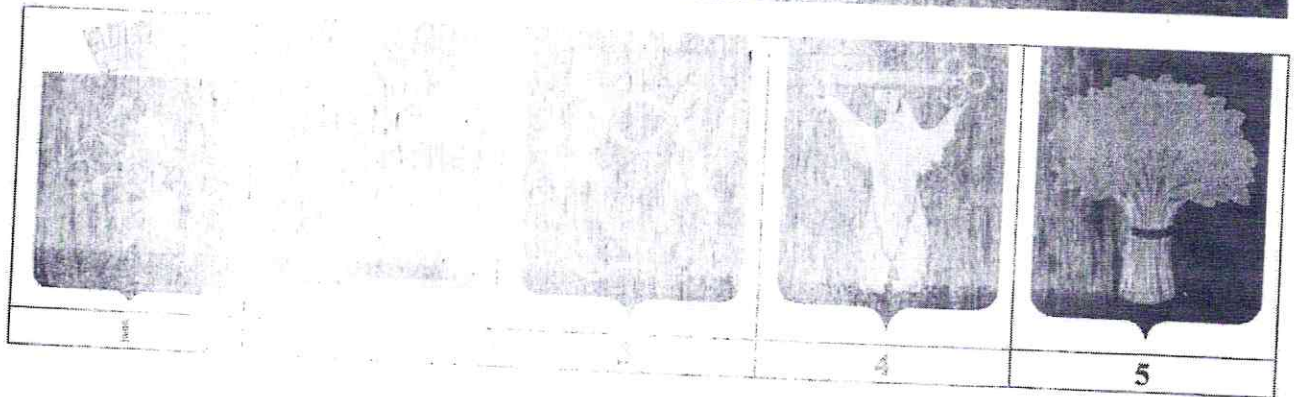
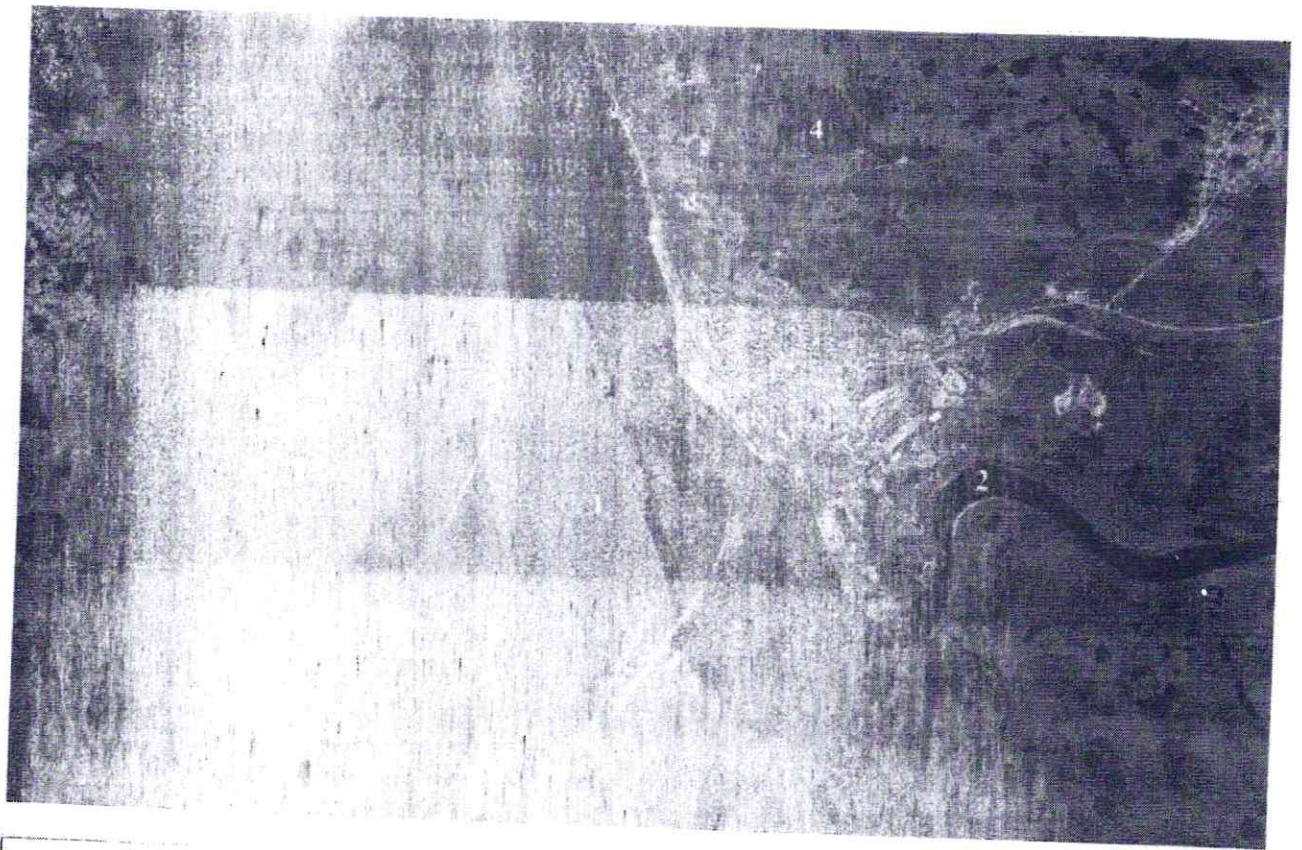


Таблица 11.5

	Ответы
<p>Прозвучавшая в начале 1990-х годов городская территория в центре города и ее окрестностях, а также в долине реки и ответьте водопользователям.</p>	
1. Как назывался этот район до его основания?	Городок, 1978
2. Под каким названием известен этот район города?	Городок
3. Как назывался район до его основания?	1 - Городок 2 - Город
4. Как назывался район до его основания?	3 - Городок
5. Как назывался район до его основания?	4 - Городок (водохранилище)
6. На территории этого района расположены:	Городок

18.

